

Kolding Kommune, By- og Udviklingsforvaltningen
Att.: Søren Mikael Brandt-Møller, Natur og Vand
Nytov 11
6000 Kolding

21. april 2022 - Sagsnr. 22/5407 - Løbenr. 93185/22

Tilladelse til etablering af vade- og drikkested og udlægning af grus i Bastrup Bæk

Anledning

Kolding Kommune ønsker at etablere et kombineret vandingssted og kreaturovergang for græssende kvæg i Bastrup Bæk ved udløbet til Kongeå. I samme ombæring udlægges gydegrus på strækningen nedstrøms Kirkevej. Projektet vil blive udført på arealerne med matrikelnumrene 9t og 14l, Bastrup By, Vamdrup. Arealerne ejes af Kolding Kommune.

Afgørelse

Kolding Kommune meddeler hermed tilladelse til regulering af det offentlige vandløb, Bastrup Bæk ved etablering af et kombineret vandingssted og kreaturovergang samt udlægning af gydegrus over en strækning af vandløbet.

Tilladelsen gives efter § 17 i vandløbsloven samt § 3 i reguleringsbekendtgørelsen.

Projektet

Der etableres et vade- og drikkested til kreaturer. Der udlægges desuden grus i vandløbet på strækningen nedstrøms Kirkevej. Tiltagene er beskrevet nærmere her under og indtegnet på Figur 1.

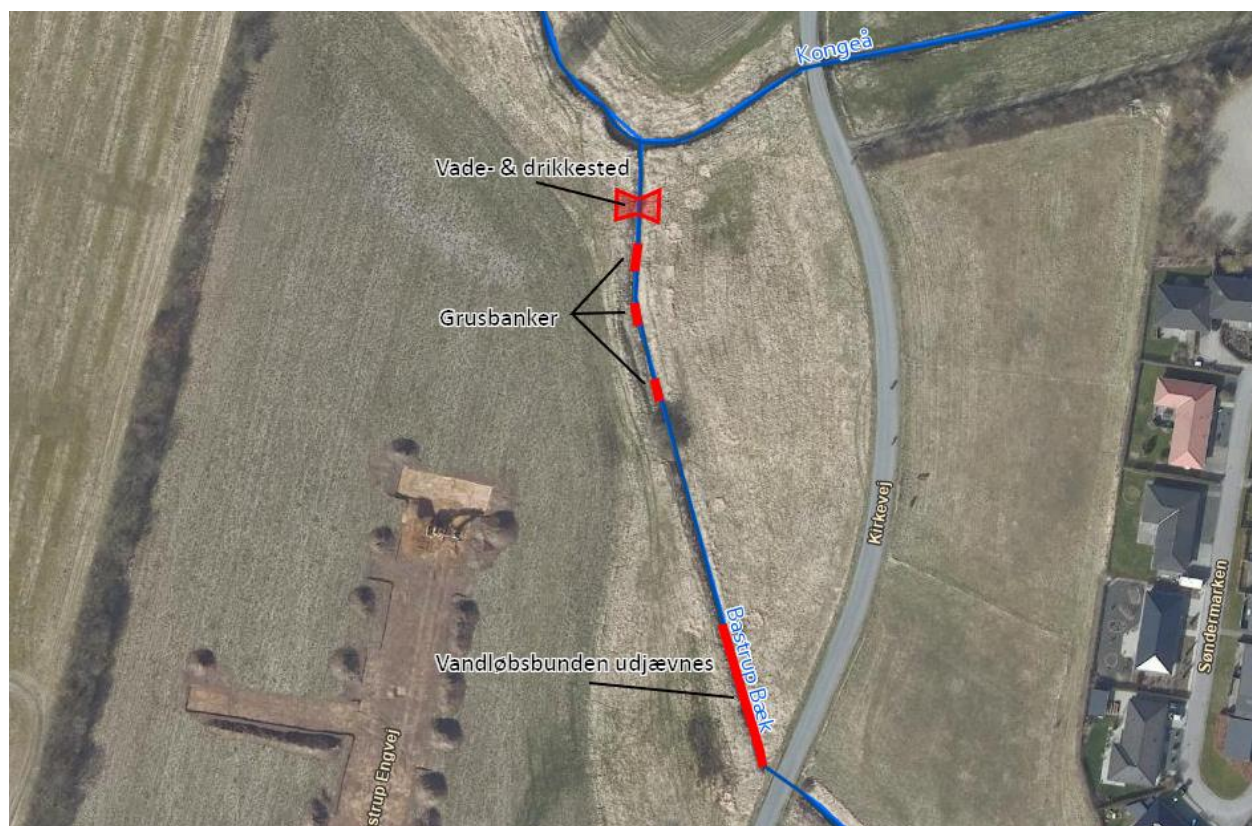
Vade- og drikkested

I forbindelse med et bynært græsningsprojekt mellem Kongeåen og nyt boligområde, ønsker Kolding Kommune at etablere afgræsning med kvæg på et kommunalt ejet areal med henblik på at øge biodiversiteten på arealet og generelt i den økologiske korridor langs Kongeåen.

Desuden er der et rekreativt og formidlingsmæssigt element i relation til nærheden til Bastrup og særligt et nyt boligområde grænsende helt op til fennen. Der sættes flere låger op i hegnslinjen, så det bliver muligt at færdes ind og ud af fennen og langs med Kongeåen.

Kreaturerne skal kunne passere Bastrup Bæk for at komme rundt i hele græsningsfennen, og det skønnes, at brinkerne langs bækken er for stejle til, at kreaturerne kan krydse vandløbet uden hhv. problemer for dyrene eller risiko for sammenskredne brinker i vandløbet. Derfor etableres et kombineret vade- og drikkested Bastrup Bæk umiddelbart opstrøms Kongeå:

- Der afgraves et ca. 5 m langt og 3 m bredt felt på hver side af Bastrup Bæk, ligesom en strækning på ca. 3 meter af selve vandløbsbunden graves op
- I vandløbsbunden udlægges et lag marksten (100-300 mm) som efterfølgende pakkes med en grusblanding bestående af 85 % nøddesten (16-32 mm) og 15 % singles (32-64 mm)
- Vadestedet erosionssikres med sten i vandløbsbunden og sten op af vandløbsbrinkerne, for at undgå tilførsel af jord og sand til vandløbet. Efter afgravning af vandløbets brinker, udlægges således grus i ca. 30 centimeters tykkelse, med en jævn stigning på ca. 1:5 fra vandløbets bund til møde med terræn på begge sider af vandløbet – se detailkortet.
- Wade- og drikkestedet etableres ca. 12 meter før udløbet til Kongeå, hvor der allerede er en mindre fordybning i terrænet på begge sider af vandløbet
- Afgravet jord fordeles på vandløbets brinker umiddelbart nord for vade- og drikkestedet umiddelbart før Bastrup Bæks udløb i Kongeå, da brinkerne på begge sider her er markant lavere end opstrøms
- Terræn og vandløb er ikke målt op på stedet, så det kan ikke siges præcist, hvor meget jord, der skal graves af. Der er markeret nogle felter på detailkortet langs vandløbet, hvor den afgravede jord fordeles og udjævnes.



Figur 1: Oversigtskort som viser projektets tiltag; et vade- og drikkested, tre grusbanker og en strækning hvor vandløbsbunden udjævnes med grus.

Udlægning af gydegrus

I forbindelse med etablering af vade- og drikkestedet udlægges gydegrus i Bastrup Bæk. I dag er der et meget stort fald umiddelbart efter udløbet under Kirkevej som bliver afviklet over få meter.

Fra station ca. 1.875 – 1.930 meter udlægges grus så faldet fordeles jævnt over strækningen. Faldet vil herefter være omkring 4,8 ‰. På strækningen udlægges desuden variationskabende sten i en tæthed på ca. 1 sten per løbende meter. Til dette bruges marksten i størrelsen 100-300 mm.

Der etableres desuden tre grusbanker af syv meters længde. De placeres fra station hhv. ca. 1.941-1.948, 1.988-1.995 og 2.008-2.015 meter. Bankerne etableres ved udlægning af ca. 15 cm grus i hele vandløbets bredde.

Med udgangspunkt i vandløbets størrelse, opbygges bankerne af en grusblanding bestående af 85 % nøddesten (16-32 mm) og 15 % singles (32-64 mm). Langs hele vandløbsstrækningen fra Kirkevej til udløbet i Kongeå udlægges desuden variationsskabende sten i en tæthed på ca. 1 sten per løbende meter. Til dette bruges marksten i størrelsen 100-300 mm.

Afvandingen opstrøms Kirkevej vil ikke blive påvirket, hvilket fremgår af vedlagte vandspejlsberegning. I praksis sikres det, at afvandingen opstrøms Kirkevej ikke påvirkes ved, at vandstanden registreres forud for anlægsarbejdet ved markering på en landmålerstok. Det sikres, at vandstanden ikke er steget som følge af udlægningen af sten og grus inden anlægsarbejdets afslutning.

Kolding Kommunes vurdering i forhold til naturbeskyttelsesloven

Bastrup Bæk er omfattet af naturbeskyttelseslovens §3. På østsiden af Bastrup Bæk ligger en tilstandsbeskyttet eng. Projektet er desuden beliggende inden for åbeskyttelseslinjen langs Kongeåen. Der er d. 22. marts 2022 givet dispensation fra naturbeskyttelseslovens §§ 3 og 16 til gennemførelse af projektet.

Høring efter vandløbsloven

Det offentlige vandløb Bastrup Bæk, er omfattet af bestemmelserne i vandløbsloven. Det betyder, at der ikke må foretages ændringer af vandløbets skikkelse eller vandføringsevne uden, at der er givet en reguleringstilladelse efter denne lov. Projektet har været fremmet ved offentlig høring i en periode på fire uger forud for denne afgørelse efter vandløbsloven.

Der er i perioden kommet to høringssvar fra henholdsvis Fiskeristyrelsen og Museum Sønderjylland.

Fiskeristyrelsen skriver, at de ikke har bemærkninger til projektet.

Museum Sønderjylland skriver i deres arkæologiske udtalelse, at de, på baggrund af høringsmaterialet vurderer, at sandsynligheden for at støde på arkæologiske fortidsminder under jordarbejdet i forbindelse med projektet er minimal. Museet mener således ikke, at en arkæologisk forundersøgelse er nødvendig.

Tilladelse efter vandløbsloven

Kolding Kommune bemærker, at projektet tager hensyn til både de afvandings- og miljømæssige interesser, der er knyttet til vandløbet. Samlet set er projektet foreneligt med formålsbestemmelserne i vandløbsloven. Kolding Kommune meddeler derfor tilladelse i medfør af vandløbsloven og reguleringsbekendtgørelsen til etablering af vade- og drikkested samt udlægning af grus og sten.

Vilkår

Tilladelsen efter vandløbsloven meddeles på følgende vilkår:

- Vadestedet etableres med samme hældning som vandløbsbunden og således at det flugter med vandløbsbunden. Vadestedet må ikke give anledning til opstuvning eller spærring for fisk eller anden fauna
- Den fremtidige vedligeholdelse af vadestedet påhviler den til enhver tid værende ejer af vadestedet.
- Vadestedet og dermed stensikringen op af vandløbets brinker, skal vedligeholdes så det ikke giver anledning til tilførsel af sand og jord til vandløbet

- Vadestedet må ikke krydses med maskiner eller andet tungt maskinel
- Ejeren af vadestedet bærer alle følger med hensyn til vadestedet, i tilfælde hvor vandløbet senere skal uddybes, reguleres eller på anden måde ændres
- Ethvert ansvar som følge af vadestedets tilstedeværelse påhviler ejeren af vadestedet
- Udlægning af grus og sten skal udføres som beskrevet ovenfor
- Udledning af sand og lignende til vandløbet skal i videst muligt omfang undgås i forbindelse med anlægsarbejdet
- Det sikres, at vandføringsevnen opstrøms Kirkevej ikke påvirkes negativt
- Der gives besked til kommunens Natur & Vand-afdelingen, når projektet udføres.

Fremtidig vedligeholdelse

Vandløbets klassifikation ændres ikke, så vandløbet vil forblive offentligt. Den fremtidige vedligeholdelse af vade- og drikkestedet påhviler til enhver tid bredejer, mens selve vandløbet vedligeholdes af vandløbsmyndigheden som hidtil.

Vandområdeplaner samt miljø- og afstrømningsmæssige konsekvenser

Bastrup Bæk er målsat til god økologisk tilstand i gældende basisanalyse for vandområdeplaner 2021-2027. Tilstanden for smådyr er god, mens tilstanden for vandplanter og den kemiske tilstand er ukendt. Tilstanden for fisk er ringe, hvilket resulterer i en ringe samlet økologisk tilstand for vandløbet jf. basisanalysen.

Da der sideløbende med etableringen af vade- og drikkestedet udlægges gydegrus i Bastrup Bæk fra Kirkevej til udløbet i Kongeå vil miljøtilstanden i vandløbet blive forbedret.

Som beskrevet vil vandløbets vandføringsevne som minimum blive bibeholdt og afvandingen af opstrøms liggende områder vil ikke blive påvirket negativt ved udlægning af grus og sten samt etablering af vade- og drikkestedet i vandløbet.

Projektets konsekvenser i forhold til Natura 2000 områder, bilag IV arter og fredede områder

Det fremgår af bekendtgørelse om udpegnings og administration af internationale beskyttelsesområder samt beskyttelse af visse arter (BEK nr. 1595 af 6. december 2018), at der skal foretages en vurdering af, om et påtænkt projekt kan påvirke et Natura 2000 område væsentligt. Dette gælder også for projekter, der finder sted uden for Natura 2000 områder, men som kan have betydning ind i Natura 2000 området.

Godt 3,8 km nedstrøms projektområdet ligger Natura 2000 område nr. 91 "Kongeå". Området udgøres af habitatområde nr. 80 af samme navn. Nærværende projekt skal udføres således, at der ikke sker en negativ påvirkning af tilstanden for dette nedstrøms liggende habitatområde. Det gælder såvel i anlægsfasen som på længere sigt. Udpegningsgrundlaget for Habitatområde nr. 80 består af naturtyperne: næringsrig sø, vandløb, surt overdrev, tidvis våd eng, urtebræmme, kildevæld og rigkær samt af arterne: havlampret, bæklampret, flodlampret, laks, snæbel og odder.

Der er gjort fund af hhv. odder og butsnudet frø nær projektområdet i og omkring Kongeå, hvoraf odder er en del af udpegningsgrundlaget og desuden opført på habitatdirektivets bilag IV.

Ved gennemgang af Bastrup Bæk er der ikke fundet tegn på, at odderen tager ophold eller søger føde på den berørte strækning. I Kongeå hvor der med stor sandsynlighed er forekomst af odder, vurderes det, at strækningen, der kan blive påvirket af støj, rystelser eller tilsvarende forstyrrelser i forbindelse med

anlægsarbejdet, har en meget begrænset udbredelse og med tilsvarende strækninger både op- og nedstrøms. En forstyrrelse af eventuelle forekomster af odder i forbindelse med anlægsfasen, vurderes derfor at være af både meget begrænset og midlertidig karakter.

Projektet vurderes samlet set at få en minimal påvirkning og berøring dels lokalt i vandløbet, samt i Kongeå som helhed og det nedstrøms liggende habitatområde gennem anlægsfasen.

Vade- og drikkestedet etableres dels for at muliggøre kreaturenes færdsel på tværs af vandløbet, men også for at sikre, at denne færdsel ikke giver anledning til sandtransport i vandløbet. Dette, sammenholdt med udlægning af gydegrus vurderes at give forbedrede og mere varierende fysiske forhold med grus- og stenbund. Det forventes derfor, at de natur- og miljømæssige forhold i vandløbet vil blive forbedret ved projektets realisering. Projektet vil således bidrage positivt til en forbedret miljøtilstanden, både lokalt for smådyr og fisk og i relation til Kongeå og habitatområdet nedstrøms.

Afgørelse om eventuel VVM pligt

Efter miljøvurderingsloven (lovbekendtgørelse nr. 448 af 10. maj 2017) § 21 skal projekter om regulering af vandløb screenes for eventuel miljøvurdering (VVM). Kolding Kommune foretager særskilt screening for VVM-pligt af projektet.

Lovhjemmel

Tilladelsen meddeles efter § 17 i vandløbsloven (lovbekendtgørelse nr. 1217 af 25. november 2019) samt § 3 i reguleringsbekendtgørelsen (bekendtgørelse nr. 834 af 27. juni 2016 om vandløbsregulering og restaurering m.v.).

Anden lovgivning

Denne afgørelse omfatter ikke godkendelse efter anden lovgivning. Ansøger er selv ansvarlig for, at alle nødvendige og lovpligtige godkendelser er indhentet.

Økonomi

Kolding Kommune afholder alle udgifter i forbindelse med reguleringsprojektet.

Tidsplan

Anlægsarbejdet forventes udført i forår/forsommer 2022.

Gyldighed

Tilladelsen bortfalder, hvis den ikke er udnyttet inden 3 år fra meddelelsen.

Klagevejledning

Denne afgørelse kan påklages i 4 uger fra offentliggørelsen. **Sidste frist for rettidig klage er således d. 19. maj 2022.** Der kan klages over retlige spørgsmål og kommunens vurderinger og vilkår.

Klageberettiget er

- ansøger,
- enhver, der må antages at have en individuel, væsentlig interesse i sagens udfald
- en berørt nationalparkfond oprettet efter lov om nationalparker,
- Danmarks Naturfredningsforening
- Danmarks Sportsfiskerforbund.

Indsendelse af klage

En klage indsendes elektronisk via Miljø- og Fødevarerklagenævnets klageportal, som du finder et link til på hjemmesiden "[Nævnenes Hus](#)". Her finder du også en vejledning i, hvordan du anvender Klageportalen. Inde på [hjemmesiden https://naevneneshus.dk/](https://naevneneshus.dk/) vælger du et link med titlen "[Gå direkte til Klageportalen](#)". På denne hjemmeside kan du logge på, typisk med NEM-ID. Kolding Kommune modtager din klage via Klageportalen.

Klagen videresendes gennem klageportalen til den myndighed, der har truffet afgørelsen. En klage er indgivet, når den er tilgængelig for myndigheden i Klageportalen.

Miljø- og Fødevarerklagenævnet kan kontaktes på e-mail: nmkn@naevneneshus.dk

Når man klager, skal der betales et gebyr på 900 kr. for privatpersoner og 1800 kr. for virksomheder og organisationer. Gebyret betales med betalingskort i Klageportalen. Klagen sendes først videre, når gebyret er betalt, og når klageren endeligt har godkendt klagen.

Miljø- og Fødevarerklagenævnet skal som udgangspunkt afvise en klage, der kommer uden om Klageportalen, hvis der ikke er særlige grunde til det.

Hvis du ønsker, at blive fritaget for at bruge Klageportalen, skal du sende en begrundet anmodning til den myndighed, der har truffet afgørelse i sagen. Myndigheden videresender herefter anmodningen til Miljø- og Fødevarerklagenævnet, som træffer afgørelse om, hvorvidt din anmodning kan imødekommes.

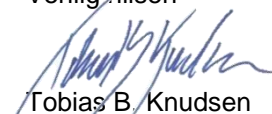
Aktindsigt

Der gøres opmærksom på retten til aktindsigt, jævnfør vandløbsloves § 77.

Kontakt

Hvis du har spørgsmål til ovenstående, kan du kontakte Kolding Kommune på vandloeb@kolding.dk eller tlf. 7979 7576.

Venlig hilsen



Tobias B. Knudsen
Biolog
Natur og vand

Vedlagt

- Detailkort fra ansøgning om regulering
- Plot med beregnet vandspejl for nuværende forhold, samt vandspejl efter udlægning af grus

Kopi til

- Lodsejer af ejendommen oven for projektområdet, samt
- Danmarks Naturfredningsforenings lokalafdeling, kolding@dn.dk & dnkolding-sager@dn.dk
- Dansk Ornitologisk Forening, natur@dof.dk
- Dansk Ornitologisk Forenings lokalafdeling, Kolding, kolding@dof.dk
- Danmarks Sportsfiskerforbund, post@sportsfiskerforbundet.dk,
sydoestjylland@sportsfiskerforbundet.dk

- Danmarks Sportsfiskerforbund, att. Miljøkoordinator Lars Brinch Thygesen, lbt@sportsfiskerforbundet.dk
- Danmarks Sportsfiskerforbund, Sønderjylland, att. Morten Ringive, mri@fleggaard.dk
- Kolding Sportsfiskerforening, att. Torben Lindholst, t.lindholst@mail.dk
- Friluftsrådet, att. Bent Holgersen, trekantomraadet@friluftsradet.dk
- Naturstyrelsen Trekantområdet, tre@nst.dk
- Dansk Botanisk Forening, att. Rasmus Fuglsang Frederiksen, rasmusfuglsangfrederiksen@gmail.com
- Miljø- og Fødevareministeriet, Landbrugsstyrelsen, mail@lbst.dk
- Udenrigsministeriet, Fiskeristyrelsen, att. Bernt Paul Wind, bpwi@fiskeristyrelsen.dk
- Slots- og Kulturstyrelsen, post@slks.dk
- Museum Kolding, museum@museumkolding.dk
- Museum Sønderjylland, planer@msj.dk
- Kystdirektoratet, kdi@kyst.dk
- Kolding Herreds Landbrugsforening, att. sektionsleder Lars Schmidt, las@khl.dk
- Sønderjysk Landbrugsforening, att. Solveig Kappel, sok@slf.dk

Detailkort fra ansøgning om regulering

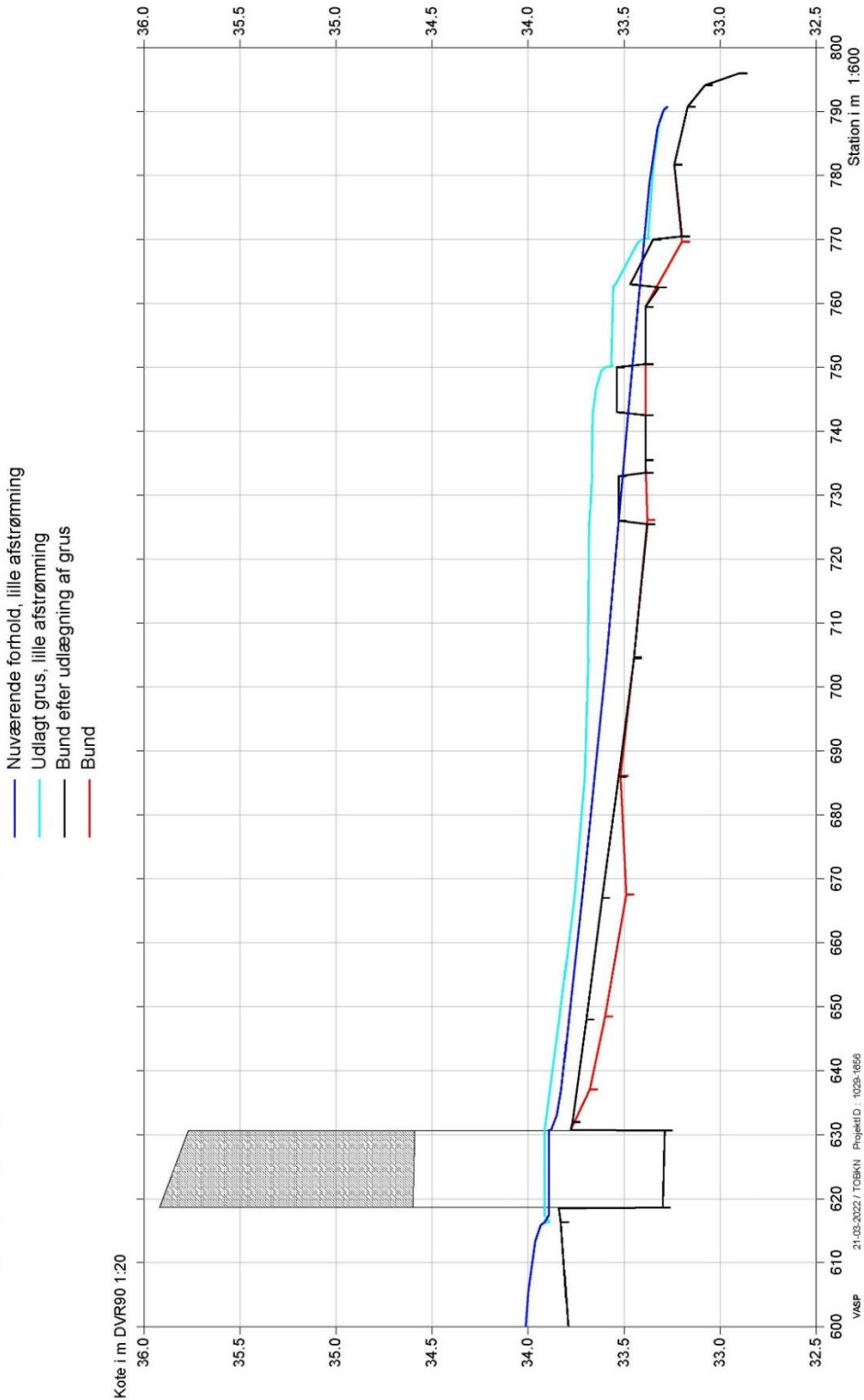


Figur 2: Detailkort over jordflytning i forbindelse med etablering af vade- og vandsingssted

Plot med beregnet vandspejl for nuværende forhold, samt vandspejl efter udlægning af grus

Bastrup Bæk

Udlægning af gydegrus nedstrøms Kirkevej



Figur 3: Plot med beregnet vandspejl for nuværende forhold, samt vandspejl efter udlægning af grus